



Комитет по труду
и занятости населения
Ленинградской области



**Мониторинг подготовки квалифицированных кадров
в профессиональных образовательных организациях
и образовательных организациях высшего образования,
расположенных на территории Ленинградской области в 2017 году,
и мониторинг состава безработных выпускников 2017 года,
состоявших на учете в службе занятости населения Ленинградской
области в 2017 году**

Ленинградская область
2018 год

Мониторинг подготовки квалифицированных кадров в 2017 году в профессиональных образовательных организациях и образовательных организациях высшего образования, расположенных на территории Ленинградской области, выполнен в соответствии с распоряжением Губернатора Ленинградской области от 15 апреля 2014 года №289-рг «О плане действий по обеспечению предприятий и организаций Ленинградской области квалифицированными кадрами на 2014-2020 годы» на основании данных, полученных от комитета общего и профессионального образования Ленинградской области, комитета по здравоохранению Ленинградской области, образовательных организаций среднего профессионального образования и образовательных организаций высшего образования других регионов.

1. Структура образовательных организаций среднего профессионального образования и образовательных организаций высшего образования, расположенных на территории Ленинградской области

По данным службы занятости населения Ленинградской области в 2017 году на территории Ленинградской области обучение осуществляли:

– 31 образовательная организация среднего профессионального образования (далее – образовательные организации СПО), из них: 28 находятся в ведении Ленинградской области (**приложение 1**);

– 10 образовательных организаций высшего образования (далее – образовательные организации ВО), из них: 2 находятся в ведении Ленинградской области.

Образовательные организации ВО и СПО, не относящиеся к ведению Ленинградской области, представлены в **приложении 2**.

Наглядно соотношение количества образовательных организаций ВО и СПО, находящихся в ведении Ленинградской области, и образовательных организаций ВО и СПО, не находящихся в ведении Ленинградской области, но осуществлявших обучение в 2017 году на территории Ленинградской области, представлено на графике (рис. 1).

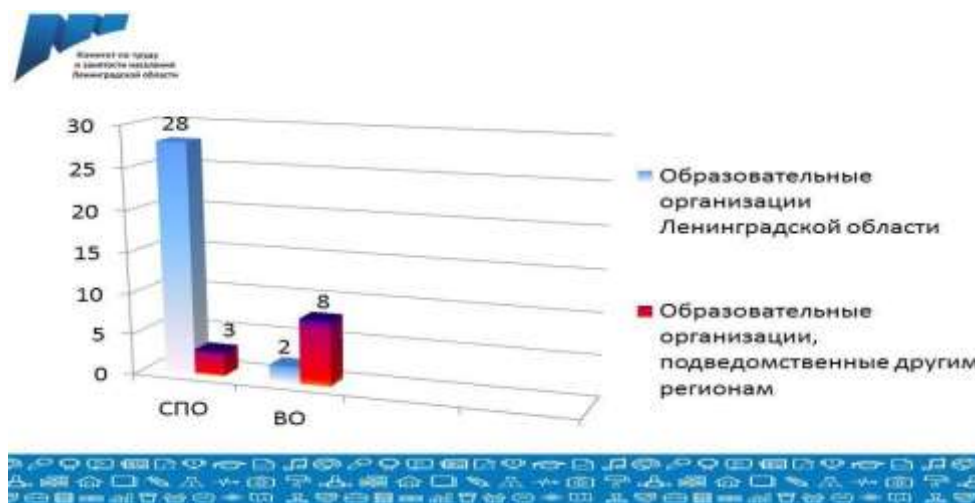


Рис 1. Соотношение образовательных организаций ВО и СПО, осуществлявших обучение на территории Ленинградской области в 2017 году

Как видно, большинство образовательных организаций, находящиеся в ведении Ленинградской области, являются образовательными организациями СПО. Образовательные организации, не находящиеся в ведении Ленинградской области, но осуществляющие образовательную деятельность на территории Ленинградской области (посредством филиалов), представлены образовательными организациями ВО.

2. Подготовка специалистов по образовательным программам высшего образования (бакалавриат, специалитет, магистратура)

В 2017 году по программам высшего образования подготовлены 3962 человека (что на 32,8 % больше, чем в 2016 г. (в 2016 г. - 2663 человек)), из них выпускники очной формы обучения составили 31,4% (1245 человек), заочной – 68,6 % (2717 человек).

Структура выпуска специалистов высшего образования, осуществляющих обучение в образовательных организациях ВО, которые находятся на территории Ленинградской области, представлена в таблице 1.

Таблица 1

Структура выпуска специалистов высшего образования на территории Ленинградской области в 2017 году

	Очная форма обучения (кол-во чел.)	Заочная форма обучения (кол-во чел.)	Всего (кол-во чел.) (%)
Образовательные организации ВО Ленинградской области	867	2281	3148 (79, 5%)
Филиалы образовательных организаций ВО, не подведомственные ЛО	378	436	814 (20, 5%)
Всего: (кол-во чел.)	1245	2717	3962 (100%)

Как видно из таблицы 1, в 2017 году количество выпускников, получивших высшее образование в образовательных организациях ВО Ленинградской области и их филиалах, составило 79,5%. Доля выпускников, получивших высшее образование в филиалах образовательных организаций ВО, не подведомственных Ленинградской области, составляет 20,5%.

В целом по Ленинградской области в 2017 году специалисты высшего образования выпущены по **32** специальностям в рамках образовательных программ: бакалавриат, специалитет, магистратура.

Наибольшее количество специалистов получили высшее образование по следующим укрупненным группам специальностей:

- Юриспруденция – 856 человек (21,6 %);
- Экономика – 698 человек (17,6 %);
- Педагогическое образование – 445 человек (11,23 %);
- Менеджмент – 425 человек (10,7%);
- Государственное и муниципальное управление – 358 человек (9%);
- Психолого-педагогическое образование – 238 человек (6%);
- Специальное (дефектологическое) образование – 199 человек (5%);
- Туризм – 104 человека (2,6%);
- Таможенное дело – 83 человека (2%).

Динамика подготовки специалистов по образовательным программам ВО (бакалавриат, специалитет, магистратура) за период 2015 – 2017 г.г. представлена на графике (рис. 2).

Количество выпускников по прочим специальностям в сумме составляет 14,27%, не превышая по каждой в отдельности 3%.

Динамика подготовки специалистов по образовательным программам ВО (бакалавриат, специалитет, магистратура) за период 2005 – 2017 г.г. представлена на графике (рис. 2), на котором видно, что с 2007 по 2010 год наблюдался рост численности выпускников высшего образования, а начиная с 2010 года прослеживается постепенное уменьшение их количества, которое к 2016 году стало более, чем в 3 раза меньше в сравнении с 2010 годом. В 2017 году количество выпускников высшего образования увеличилось по сравнению с 2016 годом на 1299 человек (32,8 %).



Рис 2. Динамика подготовки специалистов с высшим образованием на базе образовательных организаций ВО и филиалов, расположенных на территории Ленинградской области, в 2005-2017 годах

Динамика количества специалистов, получивших высшее образование по следующим укрупненным группам специальностей в 2015 - 2017 годах представлена на графике (рис. 3).



Процент выпускников, завершивших обучение по наиболее массовым специальностям

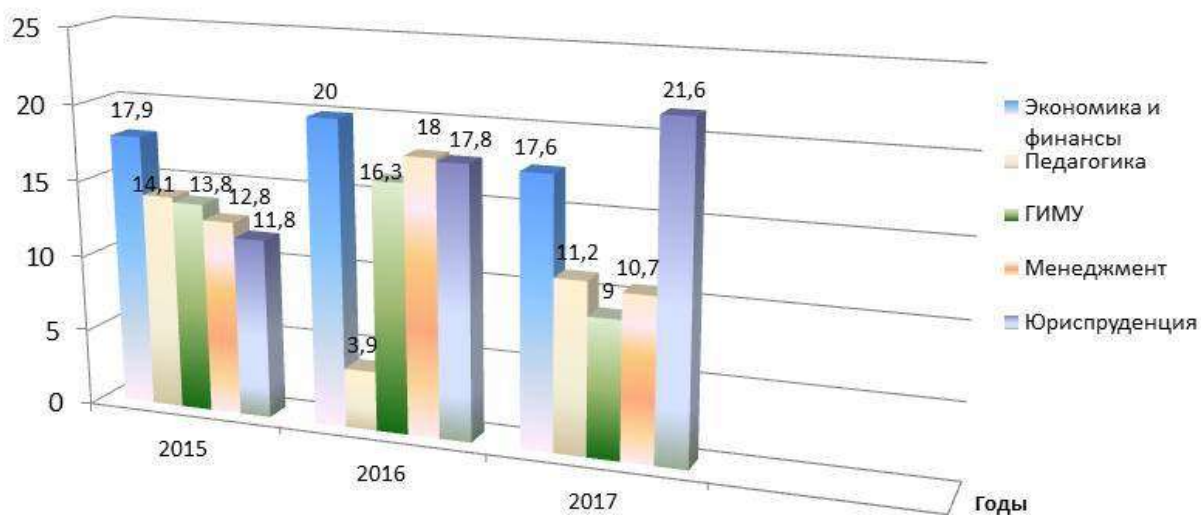


Рис 3. Динамика количества специалистов, получивших высшее образование по следующим укрупненным группам специальностей, в 2015-2017 годах

Как видно из графика, в 2017 году количество выпускников, получивших высшее образование по специальности «Юриспруденция», увеличилось по сравнению с 2015 на 10,3 %, а количество выпускников, получивших высшее образование по специальности «ГИМУ», снизилось на 4,8 %.

3. Подготовка кадров по образовательным программам среднего профессионального образования

Общее количество выпускников образовательных организаций СПО на территории Ленинградской области в 2017 году составил 3698 человек, из них: выпускники очной формы обучения – 3398 человек (91,9%), выпускники заочной формы обучения – 300 человек (8,1%).

3.1 Подготовка специалистов среднего звена

В 2017 году выпуск специалистов среднего звена образовательных организаций СПО и ВО, находящихся на территории Ленинградской области, составил 2478 человек, что на 425 человек (14,6 %) меньше, чем в 2016 году (2903 человека). Выпускники очной формы обучения составили 2178 человек (87,9 %), заочной формы обучения – 300 человек (12,1 %).

Обучение специалистов среднего звена осуществлялось по 45 специальностям.

К наиболее массовым профессиям специалистов среднего звена выпуска 2017 года можно отнести следующие:

1. Сестринское дело – 226 человек (9,1%);
2. Экономика и бухгалтерский учет (бухгалтер) – 165 человек (6,7%);
3. Техническое обслуживание и ремонт автомобильного транспорта – 143 человек (5,8 %);
4. Техническая эксплуатация и обслуживание электрического и электромеханического оборудования (по отраслям) – 139 человек (5,6 %);
5. Механизация сельского хозяйства – 128 человек (5,2 %).

Совокупная доля подготовки по этим 5 профессиям составляет 32,3 % от общего количества выпускников среднего звена, обучающихся в образовательных организациях СПО Ленинградской области.

Выпуск по специальностям технического профиля специалистов среднего звена составил 70,5 %.

Выпускники, овладевшие специальностями, относящимися к сфере промышленности – 40,1 %, к транспортной сфере – 11,7 %, к сфере сельского хозяйства – 10,9%, к сфере строительства – 7,7 %. Динамика подготовки специалистов среднего звена в профессиональных образовательных организациях, расположенных на территории Ленинградской области, в 2005 – 2017 годах, продемонстрирована на графике (рис. 4).

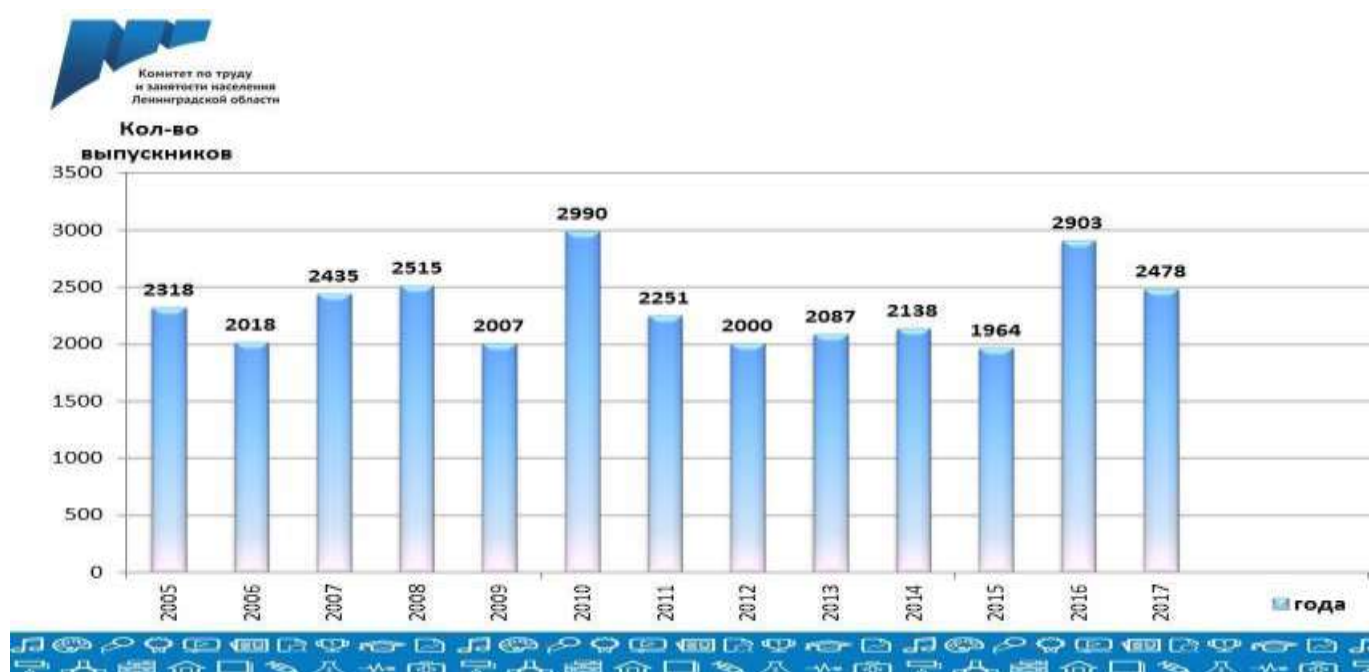


Рис. 4 Динамика подготовки специалистов среднего звена в профессиональных образовательных организациях, расположенных на территории Ленинградской области, в 2005 – 2017 годах

Динамика количества специалистов среднего звена, получивших среднее профессиональное образование по следующим укрупненным группам специальностям, в 2015-2017 годах представлена на графике (рис.5).

Процент выпускников, завершивших обучение
по наиболее массовым специальностям

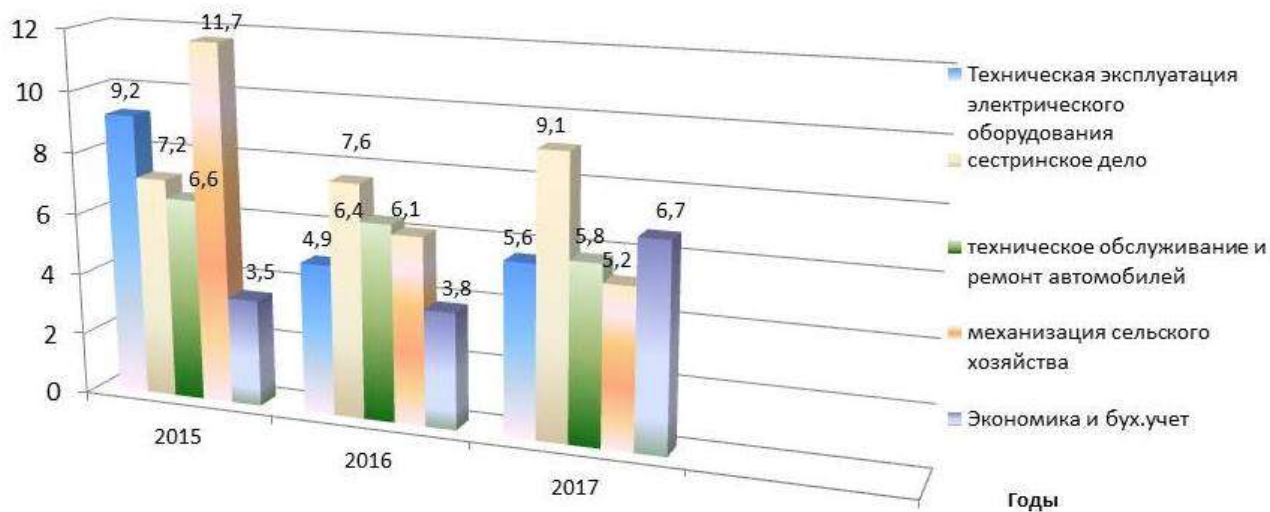


Рис. 5 Динамика количества специалистов среднего звена, получивших среднее профессиональное образование по следующим укрупненным группам специальностям, в 2015-2017годах

Как видно из графика, количество специалистов среднего звена, получивших среднее профессиональное образование по специальности «Сестринское дело», в 2017 году увеличилось на 1,9 % по сравнению с 2015 годом. Также увеличилось количество специалистов среднего звена, получивших среднее профессиональное образование по специальности «Экономика и бухгалтерский учет», на 3,2 %, количество специалистов среднего звена, получивших специальность «Механизация сельского хозяйства», к 2017 году резко сократилось по сравнению с 2015 годом на 6,5%.

3.2 Подготовка квалифицированных рабочих, служащих

Выпуск квалифицированных рабочих и служащих образовательных организаций СПО и ВО, находящихся на территории Ленинградской области в 2017 году составил 1154 человек, что на 100 человек (8%) меньше, чем в 2016 году (1254 человек). Обучение квалифицированных рабочих и служащих осуществлялось по 55 профессиям (165 специализаций). К наиболее массовым профессиям квалифицированных рабочих, служащих выпуска 2017 года можно отнести следующие:

1. Автomeханик – 232 человек (20,1 %);
2. Тракторист-машинист сельскохозяйственного производства – 112 человек (9,7%);
3. Сварщик – 95 человек (8,2 %);
4. Повар, кондитер – 79 человек (6,8%);
5. Мастер отделочных строительных работ – 94 человек (8,1%);

Совокупная доля подготовки по этим 5 профессиям составляет 52,9 % от общего количества выпускников квалифицированных рабочих, служащих образовательных организаций СПО и ВО, находящихся на территории Ленинградской области выпуска 2017 года.

Выпуск по специальностям квалифицированных рабочих, служащих технического профиля составил 88,5%.

Выпускники, овладевшие специальностями, относящимися к сфере строительства, составили 12,7%, к сфере промышленности –36,4 %, к транспортной сфере –33,8%, к сфере сельского хозяйства –7,2%.

Динамика подготовки квалифицированных рабочих и служащих в профессиональных образовательных организациях, расположенных на территории Ленинградской области, в 2005 – 2017 годах представлена на графике (рис.6).



Рис. 6 Динамика подготовки квалифицированных рабочих и служащих в профессиональных образовательных организациях, расположенных на территории Ленинградской области, в 2005 – 2017 годах

Динамика количества квалифицированных рабочих и служащих в профессиональных образовательных организациях, получивших среднее профессиональное образование по следующим укрупненным группам специальностям, в 2015-2017 годах представлена на графике (рис. 7).

Процент выпускников, завершивших обучение
по наиболее массовым специальностям

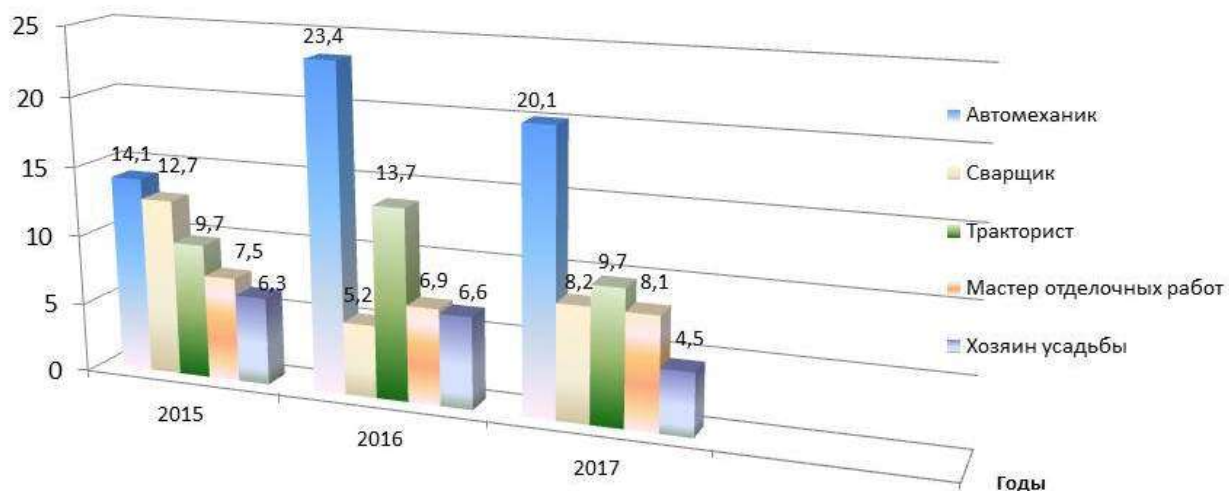


Рис. 7 Динамика количества квалифицированных рабочих и служащих в профессиональных образовательных организациях, получивших среднее профессиональное образование по следующим укрупненным группам специальностям, в 2015-2017 годах

Как видно из графика, в 2017 году увеличилось количество квалифицированных рабочих и служащих в профессиональных образовательных организациях, получивших среднее профессиональное образование по специальности «Автомеханик», по сравнению с 2015 годом на 6%, но уменьшилось количество квалифицированных рабочих и служащих, завершивших обучение по специальностям «Сварщик», (на 4,5 % по сравнению с 2015 годом), «Хозяин усадьбы» (на 1,8 % по сравнению с 2015 годом).

4. Анализ состава выпускников образовательных организаций СПО и ВО, зарегистрированных в службе занятости населения Ленинградской области

В течение 2017 года в службе занятости населения Ленинградской области состояли в качестве безработных 357 выпускников 2017 года против 342 выпускников 2016 года, состоявших на учете в 2016 году.

Из них:

- 237 человек (66,4%) ставили выпускники образовательных организаций Ленинградской области;
- 109 человек (30,5 %) выпускники образовательных организаций Санкт-Петербурга;
- 11 человек (3,1 %) выпускники образовательных организаций других регионов.

По уровню образования безработные выпускники распределились следующим образом:

- специалисты с высшим образованием – 54 человек (15,1 %);

– специалисты среднего звена и квалифицированные рабочие, служащие – 303 человека (84,9%);

Наиболее распространенные профессии выпускников высшего образования 2017 года, зарегистрированных в службе занятости населения в качестве безработных, менеджер (18,5%), юрист (16,7%), программист (16,7%).

Наиболее распространенные профессии выпускников 2017 года, зарегистрированных в службе занятости населения в качестве безработных, получивших среднее профессиональное образование: слесарь (10,9 %), повар (7,3 %), электросварщик, электрогазосварщик (5,3 %).

Численность выпускников образовательных организаций СПО и ВО, зарегистрированных в качестве безработных в службе занятости населения Ленинградской области в разрезе муниципальных образований Ленинградской области, представлена в таблице 2.

Как видно из таблицы, численность выпускников образовательных организаций СПО и ВО, состоявших в службе занятости населения в качестве безработных в 2017 году является наибольшей в Бокситогорском (10,6 %) и в Лужском муниципальных районах (13,4 %) Ленинградской области. Численность выпускников образовательных организаций СПО и ВО, состоявших в службе занятости населения в качестве безработных в 2017 году является самой наименьшей в Приозерском (0,6%) и Кировском (1,1%) муниципальных районах Ленинградской области.

Таблица 2.

**Численность выпускников образовательных организаций СПО и ВО
2017 года, состоявших в службе занятости населения в
качестве безработных в 2017 году
(в разрезе муниципальных образований)**

Филиалы ГКУ ЦЗН ЛО	Всего безработных выпускников, (чел.)	в том числе из гр.1 выпускники по уровню образования, (чел.)		в том числе из гр.1 выпускники образовательных учреждений, расположенных на территории: (чел.)		
		ВО	СПО	ЛО	СПб	Другие регионы
1	2	5	6	7	8	9
Бокситогорский	38	3	35	35	3	0
Волосовский	11	2	9	7	4	0
Волховский	24	3	21	18	6	0
Всеволожский	13	4	9	0	13	0
Выборгский	15	1	14	10	4	1
Гатчинский	30	5	25	20	9	1
Кингисеппский	15	6	9	9	6	0
Киришский	22	2	20	16	6	
Кировский	4	0	4	1	2	1
Лодейнопольский	15	1	14	12	2	1
Ломоносовский	8	1	7	0	8	0
Лужский	47	8	39	33	13	1
Подпорожский	15	0	15	11	2	2
Приозерский	2	1	1	0	2	0
Сланцевский	28	0	28	27	1	0
Сосновоборский	19	8	11	6	11	2
Тихвинский	30	3	27	27	1	2
Тосненский	21	6	15	5	16	0
Итого	357	54	303	237	109	11



1. ГАПОУ ЛО «Борский агропромышленный техникум»
2. ГБПОУ ЛО «Всеволожский агропромышленный техникум»
3. ГБПОУ ЛО «Гатчинский педагогический колледж им. К.Д. Ушинского»
4. ГБПОУ ЛО «Сланцевский индустриальный техникум»
5. ГБПОУ ЛО «Беседский сельскохозяйственный техникум»
6. ГБПОУ ЛО «Бежунский агротехнологический техникум»
7. ГБПОУ ЛО «Ливинский лесной колледж»
8. ГБПОУ ЛО «Техникум водного транспорта» г. Кировск
9. ГБПОУ ЛО «Кировский политехнический техникум»
10. ГБПОУ ЛО «Кингисеппский колледж технологии и сервиса»
11. ГБ ПОУ ЛО «Политехнический колледж» г. Светогорска
12. ГАПОУ ЛО «ВПК «Александровский»
13. ГАПОУ ЛО «Выборгский техникум агропромышленного и лесного комплекса»
14. ГАПОУ ЛО «Киришский политехнический техникум»
15. ГБПОУ ЛО «Лодейноволский техникум промышленных технологий»
16. ГБПОУ ЛО «Волховский алюминиевый колледж»
17. ГБПОУ ЛО «Волховский колледж транспортного строительства»
18. ГБПОУ ЛО «Волховский политехнический техникум»
19. ГБПОУ ЛО «Мичуринский многопрофильный техникум»
20. ГАПОУ ЛО «Приозерский политехнический колледж»
21. ГАПОУ ЛО «Сосновоборский политехнический колледж»
22. ГБПОУ ЛО «Подорожский политехнический техникум»
23. ГАПОУ ЛО «Тихвинский промышленно-технологический техникум им. Е.И. Лебедева»
24. ГБПОУ ЛО «Тосненский политехнический техникум»
25. ГАПОУ ЛО «Лужский агропромышленный техникум»
26. ГБПОУ «Ленинградский областной медицинский техникум»
27. ГБПОУ ЛО «Выборгский медицинский колледж»
28. ГБПОУ ЛО «Тихвинский медицинский колледж»
29. ФКПОУ «Сиверский техникум-интернат бухгалтеров» филиал в г. Гатчина
30. ФГОУСПО «Санкт-Петербургский технический колледж управления и коммерции» филиал в г. Кириши
31. ЧПОУ «Ивангородский гуманитарно-технический колледж»

**Образовательные организации ВО и СПО, не относящиеся к ведению
Ленинградской области, но осуществляющие образовательную деятельность
на ее территории в 2017 году**

№ п/п	Уровни направлений подготовки на территории Ленинградской области	Муниципальный район/ городской округ, на территории которого расположен филиал	Название образовательной организации
1	ВО	Бокситогорский, Волховский,	ОУ ВО «Санкт-Петербургский институт внешнеэкономических связей, экономики и права»
2	ВО	Волховский, Выборгский	ГОУ ВПО «Российский государственный педагогический университет им. А.И. Герцена»
3	СПО, ВО	Выборгский	ГОУ ВПО «Санкт-Петербургский государственный экономический университет»
4	ВО	Кингисеппский	ФГАОУ ВО "Санкт-Петербургский государственный университет аэрокосмического приборостроения"
5	ВО	Г. Сосновый Бор	ФГАОУ ВО «Санкт-Петербургский политехнический университет Петра Великого». Институт ядерной энергетики.
6	ВО	Выборгский,	ФГБОУ ВО «Российская академия народного хозяйства и государственной службы при Президенте Российской Федерации»
7	ВО	Всеволожский	ФГБОУ ВПО «Российский государственный гуманитарный университет»
8	ВО	Выборгский	ФГОУ ВПО «Санкт-Петербургский государственный университет гражданской авиации"
9	СПО	Гатчинский	ФКПОУ "Сиверский техникум-интернат бухгалтеров"
10	СПО	Киришский	СПб ГБПОУ «Санкт-Петербургский технический колледж управления и коммерции»
11	СПО	Кингисеппский	ЧПОУ «Ивангородский гуманитарно- технический колледж»