



**КОМИТЕТ ПО ТРУДУ И ЗАНЯТОСТИ НАСЕЛЕНИЯ
ЛЕНИНГРАДСКОЙ ОБЛАСТИ**

ПРИКАЗ

«01» июня 2018 года

№ 7

**О внесении изменений в приказ комитета по труду и занятости населения
Ленинградской области от 16 сентября 2013 № 18 «Об утверждении
административного регламента предоставления государственной услуги
содействия гражданам в поиске подходящей работы, а работодателям
в подборе необходимых работников»**

В целях приведения нормативных правовых актов комитета по труду и занятости населения Ленинградской области в соответствие с действующим законодательством, на основании изменений внесенных в федеральный государственный стандарт государственной услуги содействия гражданам в поиске подходящей работы, а работодателям в подборе необходимых работников, утвержденный приказом Министерства труда и социальной защиты Российской Федерации от 13 ноября 2012 г. № 524н, приказываю:

1. Внести в Административный регламент предоставления на территории Ленинградской области государственной услуги «Содействие гражданам в поиске подходящей работы, а работодателям в подборе необходимых работников» утвержденный приказом комитета по труду и занятости населения Ленинградской области от 16 сентября 2013 года № 18, следующие изменения:

1) Пункт 2.2.1. изложить в следующей редакции:

«2.2.1. Основанием для начала предоставления государственной услуги является личное обращение:

- заявителя-гражданина с заявлением о предоставлении государственной услуги (по форме согласно приложению 1 к Административному регламенту), заверенное личной или простой электронной подписью заявителя в соответствии с Федеральным законом от 6 апреля 2011 г. № 63-ФЗ "Об электронной подписи";

- заявителя-работодателя с заявлением о предоставлении государственной услуги (по форме согласно приложению 2 к Административному регламенту), заверенное личной или простой электронной подписью заявителя в соответствии с Федеральным законом от 6 апреля 2011 г. № 63-ФЗ "Об электронной подписи".»;

2) Пункт 2.3. изложить в следующей редакции:

«2.3. Результатом предоставления государственной услуги является выдача:

1) заявителю-гражданину:

- направления на работу (по форме согласно приложению 5 к Административному регламенту);
- перечня вариантов работы;
- предложения о предоставлении иной государственной услуги в области содействия занятости населения;
- предложения пройти профессиональное обучение по направлению органов службы занятости женщинам в период отпуска по уходу за ребенком до достижения им возраста трех лет, незанятым гражданам, которым назначена страховая пенсия по старости и которые стремятся возобновить трудовую деятельность.

2) заявителю-работодателю выдача (направление):

- перечня кандидатур граждан для подбора необходимых работников.»;

3) Пункт 2.6.1. изложить в следующей редакции:

«2.6.1. Исчерпывающий перечень документов, необходимых в соответствии с законодательными или иными нормативными правовыми актами для предоставления государственной услуги, подлежащих предъявлению заявителем-гражданином:

- паспорт гражданина Российской Федерации или документ, его заменяющий; документ, удостоверяющий личность иностранного гражданина, лица без гражданства.

Для граждан, относящихся к категории инвалидов, дополнительно требуется наличие индивидуальной программы реабилитации или абилитации инвалида, выданной в установленном порядке, или выписки из ИПРА (далее - ИПРА).

Граждане вправе по собственной инициативе представить страховое свидетельство обязательного пенсионного страхования, содержащее страховой номер индивидуального лицевого счета (далее - СНИЛС), для внесения СНИЛС в регистр получателей государственных услуг в сфере занятости населения.»;

4) Пункт 2.6.2. изложить в следующей редакции:

«2.6.2. Исчерпывающий перечень документов, необходимых в соответствии с законодательными или иными нормативными правовыми актами для предоставления государственной услуги, подлежащих предъявлению заявителем-работодателем, впервые обратившимся в государственное учреждение службы занятости населения:

- паспорт гражданина Российской Федерации или документ, его заменяющий; документ, удостоверяющий личность иностранного гражданина, лица без гражданства (для работодателей - физических лиц);
- заполненный бланк "Сведения о потребности в работниках, наличии свободных рабочих мест (вакантных должностей)", (далее - сведения о потребности в работниках).

Работодатель вправе по собственной инициативе представить (направить) копию свидетельства о государственной регистрации юридического лица/индивидуального предпринимателя в Едином регистре юридических лиц/индивидуальных предпринимателей государственной регистрации юридического лица или индивидуального предпринимателя (крестьянского (фермерского) хозяйства) или удостоверенную в нотариальном порядке его копию (далее – копия свидетельства).

Исчерпывающий перечень документов, подлежащих предъявлению заявителем-работодателем повторно обратившимся в государственное учреждение службы занятости населения:

- сведения о потребности в работниках.»;

5) Пункт 2.7. изложить в следующей редакции:

«2.7. Исчерпывающий перечень документов, необходимых в соответствии с законодательными или иными нормативными правовыми актами для предоставления государственной услуги, находящихся в распоряжении государственных органов, органов местного самоуправления и подведомственных им организаций (за исключением организаций, оказывающих услуги, необходимые и обязательные для предоставления государственной услуги) и подлежащих представлению в рамках межведомственного информационного взаимодействия:

- индивидуальная программа реабилитации или абилитации инвалида;
- СНИЛС;
- копия свидетельства.»;

6) Пункт 2.7.1. изложить в следующей редакции:

2.7.1. В случае непредставления заявителем-гражданином индивидуальной программы реабилитации или абилитации инвалида государственное учреждение службы занятости населения осуществляет запрос указанных сведений, которые представляются в электронной форме с использованием автоматизированной информационной системы межведомственного электронного взаимодействия Ленинградской области (далее - АИС "Межвед ЛО") в соответствии с Федеральным законом от 27 июля 2010 г. N 210-ФЗ "Об организации предоставления государственных и муниципальных услуг" (далее – Федеральный закон об организации предоставления государственных и муниципальных услуг) и приказом Минтруда России от 16 ноября 2015 г. N 872н "Об утверждении Порядка, формы и сроков обмена сведениями между органами службы занятости и федеральными учреждениями медико-социальной экспертизы".

В случае непредставления страхового свидетельства обязательного пенсионного страхования государственное учреждение службы занятости населения вправе осуществить запрос СНИЛС с использованием единой системы межведомственного электронного взаимодействия в порядке, установленном в субъекте Российской Федерации в соответствии с Федеральным законом об организации предоставления государственных и муниципальных услуг.

При отсутствии в государственном учреждении службы занятости населения выписки из ИПРА, государственное учреждение службы занятости населения осуществляет ее запрос у федерального учреждения медико-социальной экспертизы, представляющего выписку в электронной форме с использованием единой системы межведомственного электронного взаимодействия в порядке, установленном в субъекте Российской Федерации в соответствии с Федеральным законом об организации предоставления государственных и муниципальных услуг и приказами Министерства труда и социальной защиты Российской Федерации от 16 ноября 2015 г. N 872н "Об утверждении Порядка, формы и сроков обмена сведениями между органами службы занятости и федеральными учреждениями медико-социальной экспертизы" (зарегистрирован Министерством юстиции Российской Федерации 9 декабря 2015 г., регистрационный N 40035) и от 13 июня 2017 г. N 486н "Об утверждении Порядка разработки и реализации индивидуальной программы реабилитации или абилитации инвалида, индивидуальной программы реабилитации или абилитации ребенка-инвалида, выдаваемых федеральными государственными учреждениями медико-социальной экспертизы, и их форм".

В случае отсутствия в выписке из ИПРА сведений для подбора рекомендуемых видов трудовой и профессиональной деятельности инвалида с учетом нарушенных функций организма и ограничений жизнедеятельности либо при отсутствии у органов службы занятости доступа к системе межведомственного электронного взаимодействия граждане, относящиеся к категории инвалидов, представляют ИПРА.

7) Пункт 3.3.4.7. изложить в следующей редакции:

«3.3.4.7. Работник государственного учреждения службы занятости населения, ответственный за выполнение данного административного действия, предлагает гражданину, в случае отсутствия вариантов подходящей работы, – 2 минуты:

- направление на работу по смежной профессии (специальности);
- варианты оплачиваемой работы, включая работу временного характера, требующей либо не требующей предварительной подготовки, отвечающей требованиям трудового законодательства и иных нормативных правовых актов, содержащих нормы трудового права, содержащихся в регистре получателей государственных услуг в сфере занятости населения, для самостоятельного посещения работодателей (далее - перечень вариантов работы);
- предоставление иных государственных услуг в области содействия занятости населения, определенных статьей 7.1-1 закона о занятости населения (далее - предоставление иной государственной услуги);
- размещение резюме в Системе на основании сведений о гражданине, обратившемся за содействием в поиске подходящей работы, содержащихся в регистрах получателей государственных услуг в сфере занятости населения, при условии получения согласия гражданина на размещение и обработку его

персональных данных в Системе в соответствии с требованиями Федерального закона "О персональных данных";

- прохождение профессионального обучения или дополнительного профессионального образования (далее - профессиональное обучение) по направлению органов службы занятости женщинам, находящимся в отпуске по уходу за ребенком до достижения им возраста трех лет, незанятым гражданам, которым назначена страховая пенсия по старости и которые стремятся возобновить трудовую деятельность.

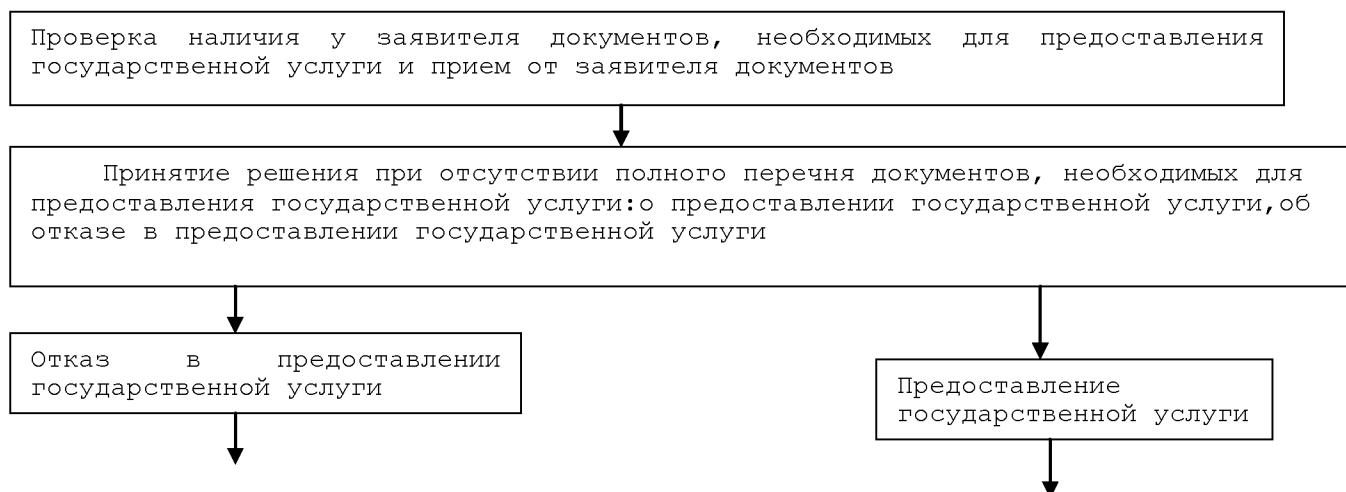
8) Пункт 3.3.4.8. изложить в следующей редакции:

«3.3.4.8. Работник государственного учреждения службы занятости населения, ответственный за выполнение данного административного действия, оформляет и выдает гражданину при его согласии - 2 минуты:

- направление на работу по смежной профессии (специальности);
- перечень вариантов работы;
- предложение о предоставлении иной государственной услуги в области содействия занятости населения;
- предложение пройти профессиональное обучение по направлению органов службы занятости женщинам в период отпуска по уходу за ребенком до достижения им возраста трех лет, незанятым гражданам, которым назначена страховая пенсия по старости и которые стремятся возобновить трудовую деятельность.»;

9) в Приложении 6 к Административному регламенту «Блок-схему последовательности действий при предоставлении государственной услуги в части содействия в поиске подходящей работы гражданам, впервые обратившимся за государственной услугой» и «Блок-схему последовательности действий при предоставлении государственной услуги в части содействия в поиске подходящей работы при последующих обращениях граждан » изложить в следующей редакции:

«Блок-схема
последовательности действий при предоставлении
государственной услуги в части содействия в поиске
подходящей работы гражданам, впервые обратившимся
за государственной услугой



↓

В случае принятия решения об отказе в предоставлении государственной услуги, информирование заявителя о принятом решении и разъяснение причин и оснований отказа, оформление уведомления о принятом решении и выдача его заявителю под роспись.

В случае отказа от приема и (или) подписания уведомления об отказе в предоставлении государственной услуги уведомление высылается заявителю посредством почтовой связи или электронной почтой. Копия уведомления об отказе в предоставлении государственной услуги приобщается к личному делу заявителя

↓

В случае принятия решения о предоставлении государственной услуги, информирование заявителя о порядке предоставления государственной услуги

↓

Поиск сведений о заявителе в программно-техническом комплексе, содержащем регистр получателей государственных услуг в сфере занятости населения, в случае отсутствия сведений о заявителе в регистре, занесение данных заявителя в регистр на основании предъявленных им документов

↓

На основании сведений о гражданине, в регистре получателей государственных услуг, проведение:

- анализа сведений о гражданине;
- определения подходящей для него работы в соответствии с законодательством о занятости населения с учетом наличия или отсутствия сведений о:
 - профессии (специальности), должности, виде деятельности;
 - уровне профессиональной подготовки и квалификации, опыта и навыков работы;
 - среднем заработке, исчисленном за последние 3 месяца по последнему месту работы;
 - заклучения о рекомендуемом характере и условиях труда, содержащихся в индивидуальной программе реабилитации.

↓

Выведение заполненного бланка с присвоенным индивидуальным идентификационным номером, содержащего сведения о гражданине, на печатающее устройство и информирование гражданина:

- о положениях статьи 4 закона о занятости населения;
- о правовых последствиях в случае отказа гражданина от подходящей работы;
- о положениях трудового законодательства, устанавливающих право на труд, запрещение принудительного труда и дискриминации в сфере труда.

↓

Проведение подбора подходящей работы гражданину исходя из сведений о потребности в работниках, содержащихся в регистре получателей государственных услуг

↓

Есть подходящая работа

↓

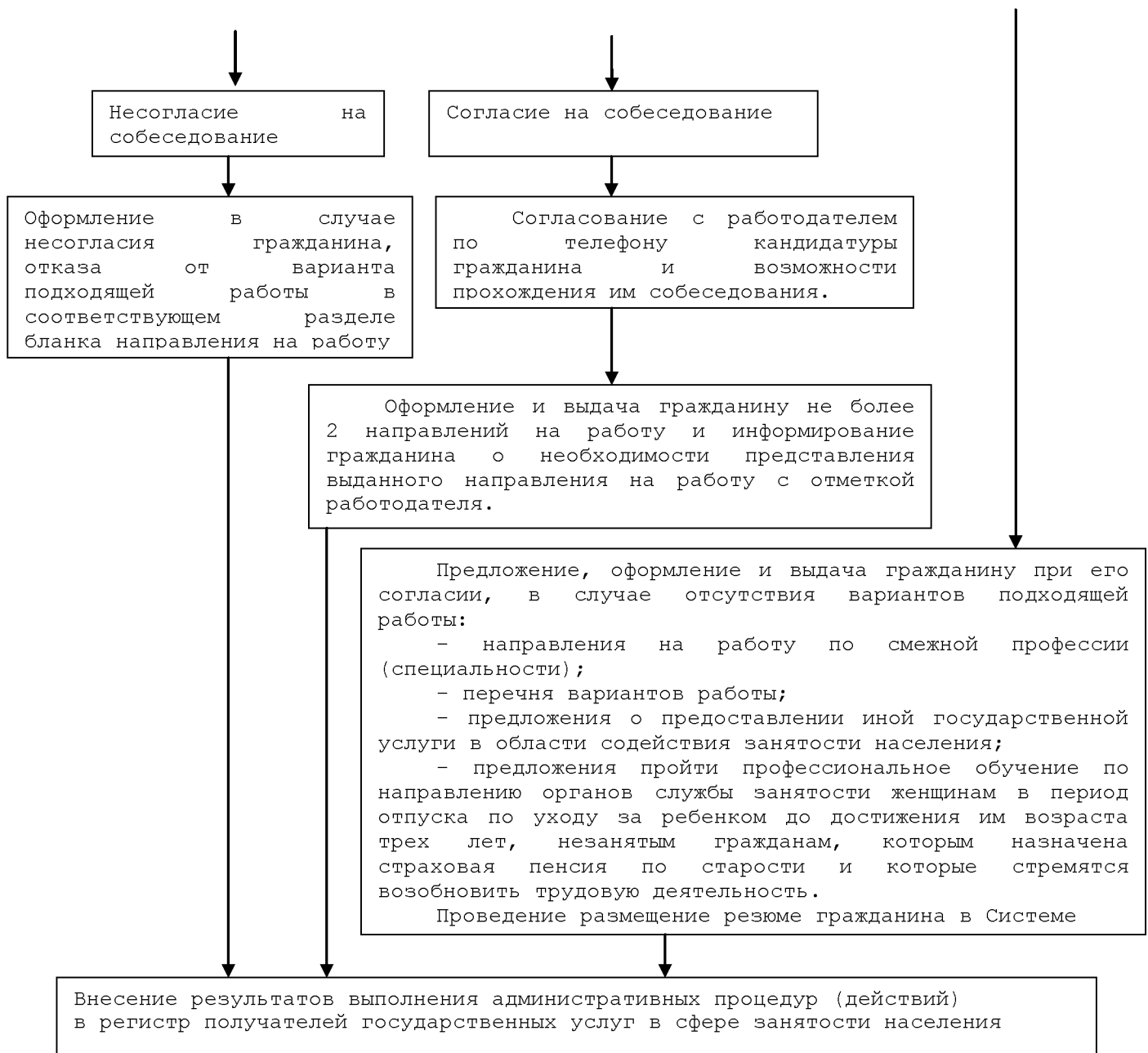
При наличии вариантов подходящей работы, выведение перечня вариантов на печатающее устройство и предложение его гражданину.

Согласование с гражданином вариантов подходящей работы. Гражданин осуществляет выбор варианта подходящей работы из предложенного перечня и выражает свое согласие (несогласие) на направление на собеседование к работодателю.

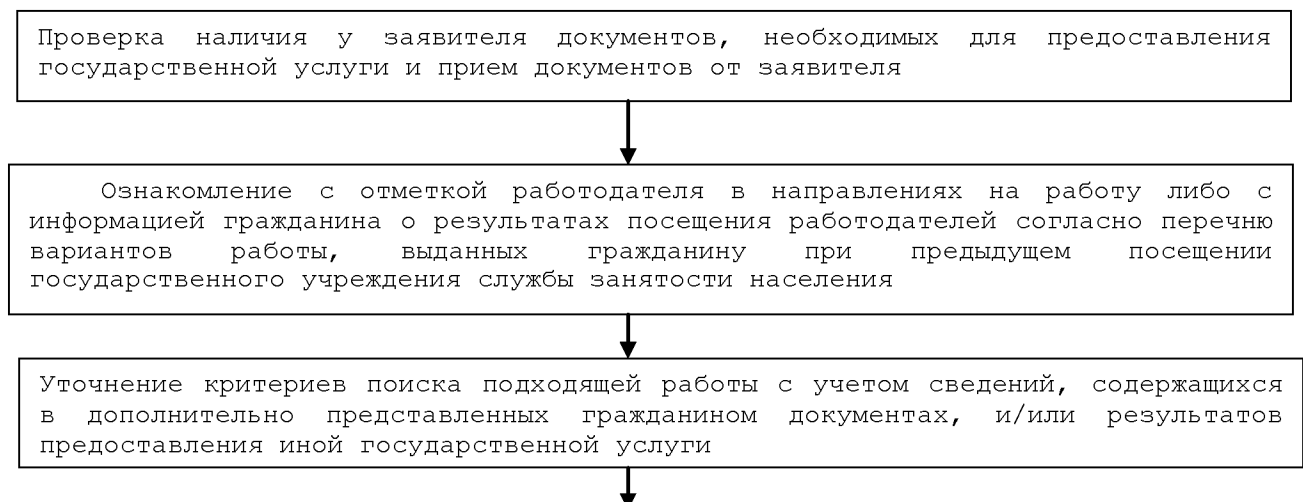
↓

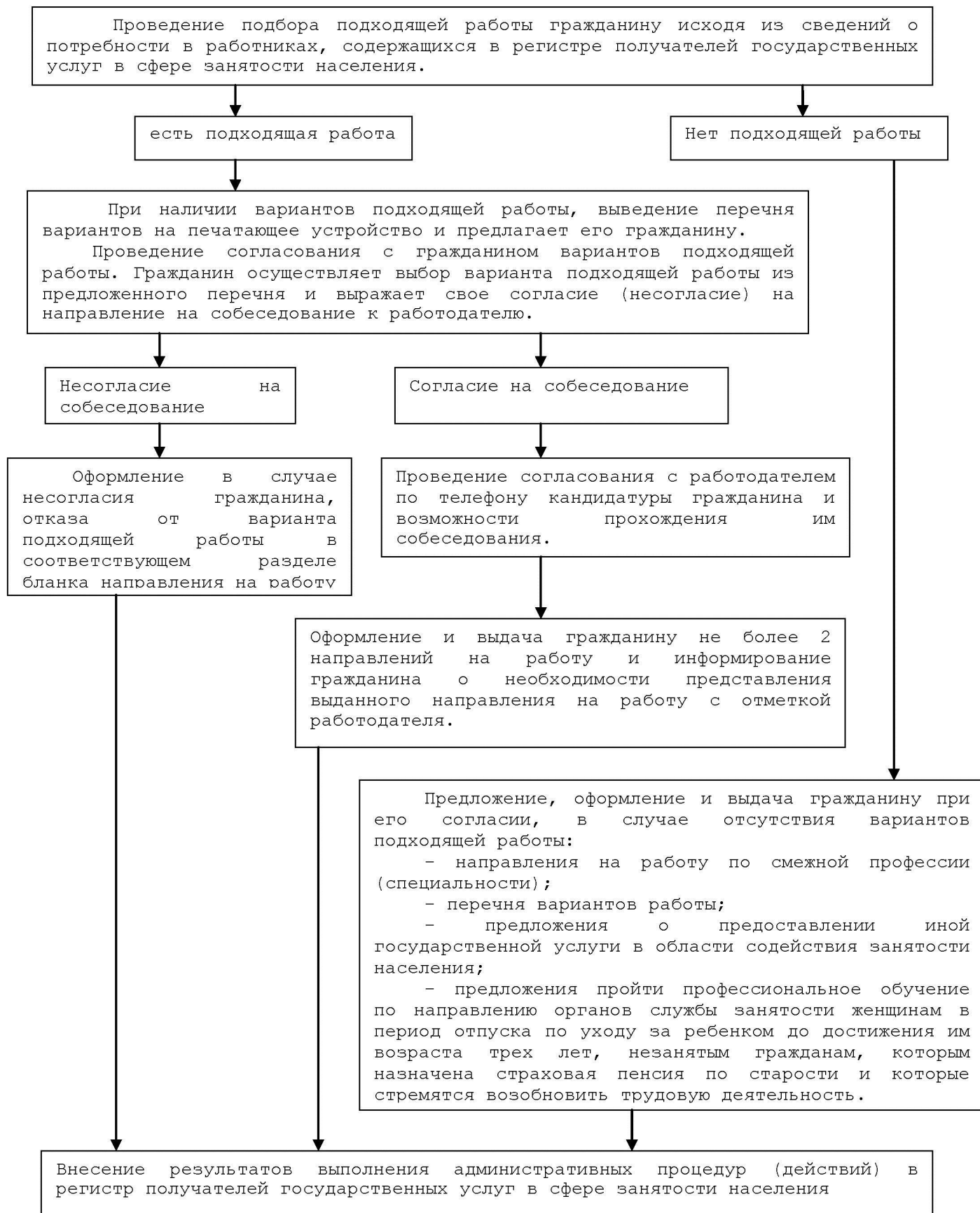
Нет подходящей работы

↓



Блок-схема
последовательности действий при предоставлении
государственной услуги в части содействия в поиске
подходящей работы при последующих обращениях граждан





.»

Председатель комитета



А.Брицун